

YAMAHA



HANDBOK OCH SKÖTSELÄNVISNING

GLÖM EJ ATT GÅ MED I SR-KLUBBEN



<u>FÖRORD:</u>	5
<u>IDENTIFIKATIONSTECKEN:</u>	5
<u>BESKRIVNING AV INSTRUMENT OCH REGLAGE:</u>	6
<u>INSTRUMENT:</u>	6
<i>Hastighetsmätare:</i>	6
<i>Varvräknare:</i>	6
<i>Varningslampor:</i>	6
<u>STYRSTÅNGSREGLAGE – VÄNSTER SIDA:</u>	7
<i>Helljusomkopplare:</i>	7
<i>Signalhorn:</i>	7
<i>Ljustuta:</i>	7
<i>Blinkersreglage:</i>	7
<i>Kopplingsreglage:</i>	7
<i>Dekompressionsreglage "pysen":</i>	7
<u>STYRSTÅNGSREGLAGE – HÖGER SIDA:</u>	8
<i>Kortslutningsknapp:</i>	8
<i>Ljusomkopplare:</i>	8
<i>Gasreglage:</i>	8
<i>Bromsreglage:</i>	9
<u>FOTREGLAGE – VÄNSTER SIDA:</u>	9
<i>Växelspak:</i>	9
<u>FOTREGLAGE – HÖGER SIDA:</u>	9
<i>Bromspedal:</i>	9
<i>Kickstart:</i>	9
<u>FÖRGASARREGLAGE:</u>	9
<i>Bensinkran:</i>	9
<i>Kallstartreglage (choke):</i>	10
<i>Varmstartreglage:</i>	10
<u>TÄNDNINGSLÅS:</u>	10
<u>STYRLÅS:</u>	10
<u>TANKLOCK:</u>	10
<u>HJÄLMHÅLLARE:</u>	11
<u>VÄNSTER SIDOKÅPA:</u>	11
<u>BAKRE STÖTDÄMPARE:</u>	11
<u>KONTROLL FÖRE KÖRNING:</u>	12
<u>MOTORLJA:</u>	12
<u>BRÄNSLE:</u>	12
<u>DÄCK:</u>	12
<u>FÄLGAR:</u>	12
<u>BROMSAR:</u>	12
<u>KOPPLING:</u>	13
<u>BELYSNING:</u>	13
<u>SIGNALHORN OCH ANDRA REGLAGE:</u>	13
<u>INSTRUMENT:</u>	13
<u>GASREGLAGE:</u>	13
<u>LUFTRYCK:</u>	13
<u>ATT TÄNKA PÅ:</u>	14
<u>START AV KALL MOTOR:</u>	14
<u>START AV VARM MOTOR:</u>	14
<u>VARMKÖRNING:</u>	15

HANDBOK YAMAHA SR 400/500

<u>INKÖRNINGSFÖRESKRIFTER:</u>	15
<u>PERIODISKT INDERHÅLL OCH MINDRE REPARATIONER:</u>	16
<u>UNDERHÅLLSSCHEMA</u>	16
<u>SMÖRJSHEMA</u>	17
<i>Spänning av bultar och skruvar:</i>	17
<i>Rekomenderbart kraftmoment för olika dimensioner:</i>	18
<u>MOTOROLJA:</u>	18
<i>Oljemängd:</i>	18
<i>Oljebyte utan att byta filter:</i>	18
<i>Oljefilterbyte:</i>	19
<u>TÄNDSTIFT:</u>	19
<u>LUFTFILTER:</u>	20
<i>Demontering:</i>	20
<i>Rengöring:</i>	20
<i>Montering:</i>	20
<u>FÖRGASARJUSTERING:</u>	20
<i>Tomgångsjustering:</i>	20
<u>GASVAJERJUSTERING:</u>	21
<u>KAMKEDJEJUSTERING:</u>	21
<u>VENTILJUSTERING:</u>	21
<u>KOPPLINGSJUSTERING:</u>	21
<u>BATTERI:</u>	21
<u>BAKBROMSJUSTERING:</u>	22
<i>Pedalhöjd:</i>	22
<i>Frispel:</i>	22
<u>BROMSVÄTSKA:</u>	22
<i>Kontroll av bromsvätska:</i>	22
<i>Byte av bromsvätska:</i>	22
<u>FRAMBROMSJUSTERING:</u>	23
<u>KONTROLL AV BROMSKLOSSAR:</u>	23
<u>RENGÖRING AV BENSINKRAN:</u>	23
<u>JUSTERING AV BROMSLJUSKONTAKT:</u>	23
<u>KEDJA:</u>	23
<i>Kedjejustering:</i>	23
<i>Smörjning av kedjan:</i>	23
<u>SMÖRJNING AV VAJRAR:</u>	24
<u>SMÖRJNING AV GASRELACET:</u>	24
<u>ÖVRIGA SMÖRJPUNKTER:</u>	24
<u>STYRLAGER:</u>	24
<u>INSTÄLLNING AV STRÅLKASTARE:</u>	24
<u>FELSÖKNING:</u>	25
<u>RENGÖRING OCH FÖRVARING:</u>	26
<u>LÅNGTIDSFÖRVARING:</u>	27
<u>TEKNISKA DATA:</u>	28

Förord:

Vi gratulerar dig till att ha blivit ägare till en YAMAHA. Din Yamaha representerar slutprodukten av ett långt utvecklingsarbete på fabriken. De erfarenheter Yamaha:s tekniker samlat in i laboratorier och ute på fältet kommer nu dig tillgodo.

Den här handboken innehåller det viktigaste du behöver veta för att hålla din motorcykel i trim. Läs nog igenom boken och gör dig väl förtrogen med motorcykelns alla funktioner.

Denna handbok behandlar sådana arbeten som kan utföras av ägaren själv. Tänk på att en välskött motorcykel inte bara fungerar väl utan också är ett trafiksäkert fordon.

Identifikationstecken:

Ramnummer:

Ramnummer är instansat på styrhuvudets högra sida.

Motornummer:

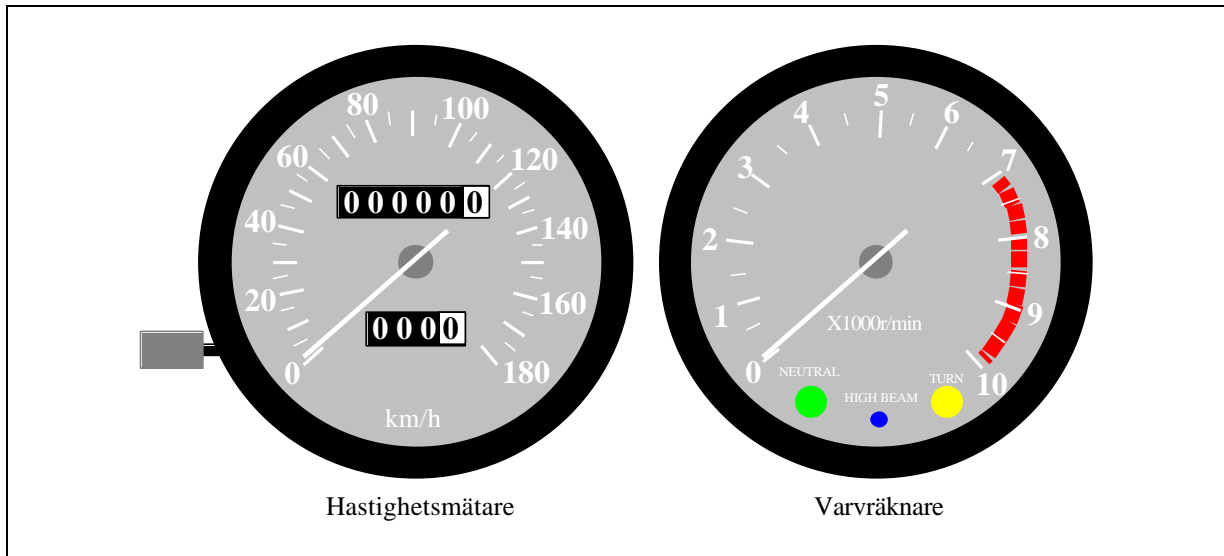
Motornumret är instansat baktill på motorblockets högra ovansida.

Obs !!!

De första tre siffrorna anger modell medan resten anger motorcykelns tillverkningsnummer. Ram- och motornummer är ofta identiska. En liten skillnad kan förekomma.

Beskrivning av instrument och reglage:

Instrument:



Hastighetsmätare:

En vägmätare och en trippmätare har byggts in i hastighetsmätaren. Den övre raden med siffror är vägmätaren som visar hur långt motorcykeln har rullat. Den undre raden med siffror är trippmätaren som man kan mäta sträckor med. Den kan nollställas med vredet på vänster sida av hastighetsmätaren.

Varvräknare:

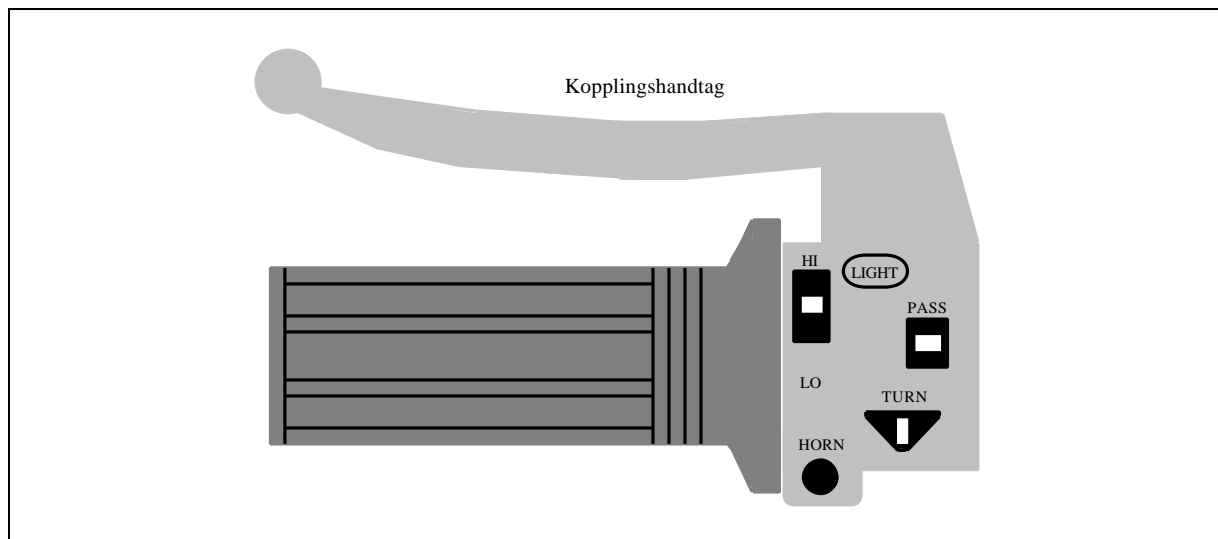
Varvräknaren anger motorvarvet och finns för att föraren skall kunna hålla motorvarvet på bästa nivå. Motorvarvet får under inga omständigheter överskrida 7000 r/min. Detta är markerat med ett rött fält.

Varningslampor:

På varvräknarens tavla finns det också tre indikatorlampor.

- NEUTRAL -- detta är frilägesindikatorn som visar att växellådan är i friläge (grön lampa).
- HIGH BEAM -- detta är helljusindikatorn som visar att helljuset är påslaget (blå lampa).
- TURN -- detta är blinkersindikatorn som blinkar när blinkersen är på (orange lampa).

Styrstångsreglage – vänster sida:



Helljusomkopplare:

- HI -- detta läge ger helljus.
- LO -- detta läge ger halvljus.

Signalhorn:

- HORN -- då denna knapp trycks in ljuder signalhornet.

Ljustuta:

- PASS -- denna knapp är fjädrande och tänder helljuset när den trycks ned.

Blinkersreglage:

- TURN -- detta är en automatiskt återgående blinkersknapp. Om du för omkopplaren åt vänster blinkar vänster blinkers och för du omkopplaren åt höger blinkar höger blinkers. När omkopplaren släpps återgår den automatiskt till mittläget. Vill man att blinkningarna skall upphöra omedelbart, trycker man bara omkopplaren rakt innåt, annars upphör blinkningarna efter tio sekunder, eller 150 meter, beroende på vilken sträcka som är längst.

Kopplingsreglage:

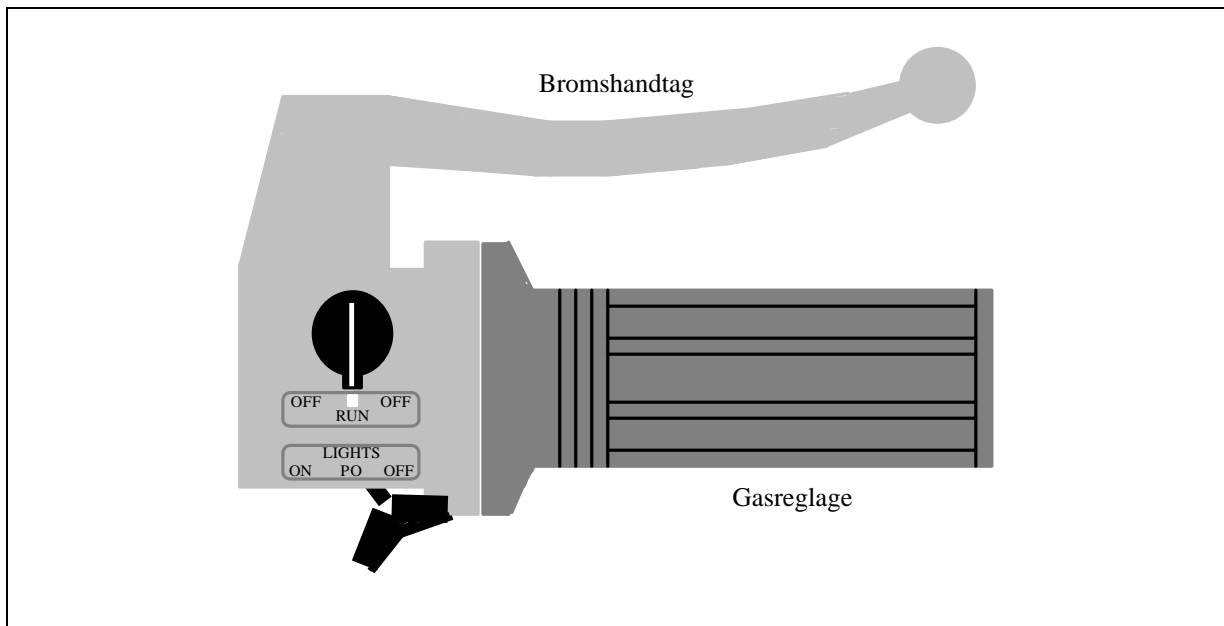
Reglaget för frikoppling av motorn vid växling sitter på styrets vänstra handtag. För att få en mjuk start bör kopplingen tryckas in snabbt men släppas ut långsamt.

Dekompressionsreglage "pysen":

Dekompressionsreglaget (reglaget för ventillyftning) sitter på styrets vänstra, undre sida.

Används för att minska kompressionen då motorn kickas runt före start.

Styrstångsreglage – höger sida:



Kortslutningsknapp:

Kortslutningsknappen på styrstångens högersida har tre lägen, varav de två OFF-lägena är identiskt lika.

- OFF -- dessa lägen är till för servicearbeten eller nödstopp om något skulle hända med t.ex gasreglaget under körning.
- RUN -- endast i detta läge får motorn tändström och kan startas. Var noga med att detta läge alltid står inställt.

Ljusomkopplare:

- ON -- i detta läge tänds strålkastaren, baklampan samt instrumentbelysningen.
- PO -- i detta läge tänds bara baklampan och instrumentbelysningen.
- OFF -- i detta läge är samtliga belysningar avstängda.

Gasreglage:

Reglaget för gaspådrag sitter på styrets högra sida.

Bromsreglage:

Reglaget för frambromsen sitter på styrets högra sida.

Fotreglage – vänster sida:

Växelspak:

Växelspaken sköts med foten och sitter på vänster sida av motorn. Växlarnas läge är placerade med ettan nedåt från friläge och de övriga fyra växlarna uppåt.

Fotreglage – höger sida:

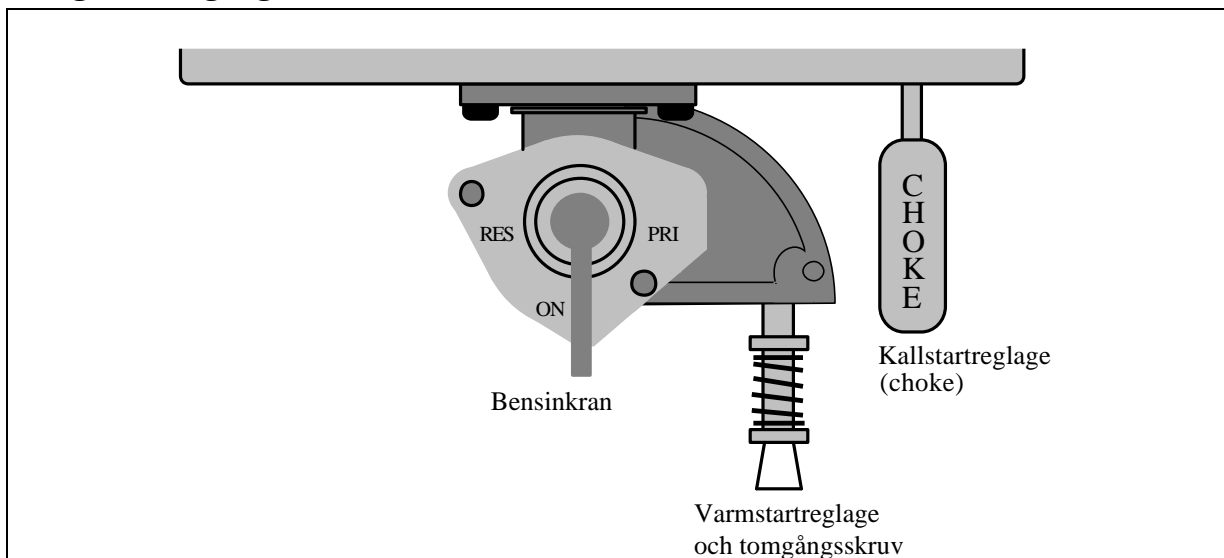
Bromspedal:

Bakbromsen påverkas av pedal på maskinens högra sida.

Kickstart:

Kickstarten används för att starta motorn och sitter på den högra, bakre sidan av motorn.

Förgasarreglage:



Bensinkran:

Bensinkranen som är av vacuumtyp har tre lägen.

- ON -- i detta läge rinner bensinen rakt igenom om motorn är igång men flödet stoppas om motorn stängs av.
- RES -- detta är en bensinreserv på ca tre liter. Använd detta läge endast på väg till bensinstationen efter ett bensinstopp och glöm ej att skifta till läge ON efter tankningen.
- PRI -- i detta läge är bensinpumpen helt öppen och bensinen rinner rakt igenom oberoende

av om motorn är igång eller ej. Vid bensinstopp eller servicearbeten då bensintillförseln stoppats använder man detta läge för att åter få fram bensin till förgasaren. Efter straten skall man vrida omkopplaren till läge ON igen.

Kallstartreglage (choke):

En kall motor behöver en rikare bränsleblandning för att starta. Tryck ned chokereglaget vid kallstart. Drag upp reglaget till utgångsläget då motorn går jämnt utan hjälp av choke.

Varmstartreglage:

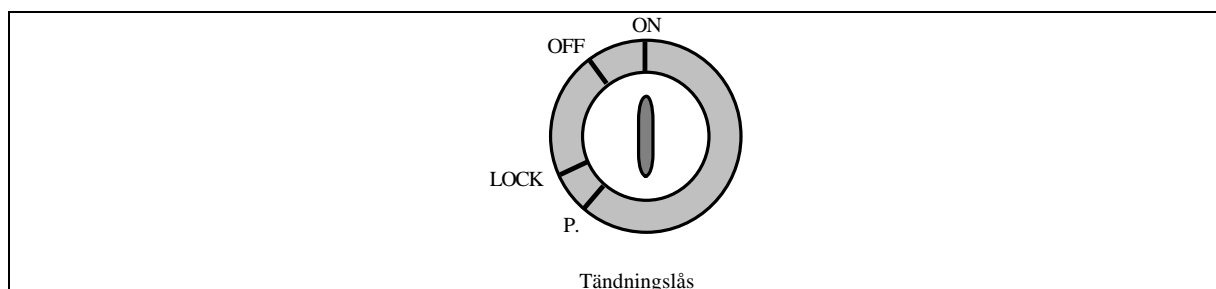
En varm motor kräver en magrare bensinblandning vid start. Tryck upp varmstartreglaget vid varmstart. Detta reglage återgår till utgångsläge då man vrider på gasreglaget.

Tändningslås:

Tändningslåset innehåller också ett styrlås som är låst då läget LOCK är inställt. Vrid styret helt åt vänster eller höger och tryck in nyckeln en aning medan du vrider den till läget LOCK. Nu kan du ta av nyckeln. För att låsa upp vrider man bara nyckeln från läget LOCK till läget OFF.

Obs !!! Vrid alltid tändningslåset till OFF eller LOCK och ta av nyckeln när motorcykeln lämnas obevakad.

Varning !!! Vrid aldrig nyckeln till läget LOCK medan motorcykeln rullar.



- ON -- alla elektriska funktioner är tillslagna och motorn kan startas (nyckeln kan ej tas av).
- OFF -- alla elektriska funktioner är frånslagna (nyckeln kan tas av).
- LOCK -- styret är låst och alla elektriska funktioner är frånslagna (nyckeln kan tas av).
- PARK. -- styret är låst och alla elektriska funktioner utom parkeringsljuset är frånslagna (nyckeln kan tas av).

Styrlås:

Styrlåset är placerat på styrhuvudets vänstra sida. Vrid styret helt åt höger, stick in nyckeln och vrid denna 1/8 varv moturs. Tryck in nyckeln och låskolven helt. Rör styret i smårörelser så att kolven kommer i läge och vrid sedan nyckeln till utgångsläget och tag ur den. Upplåsning sker i omvänd ordning.

Obs !!! Svenska försäkringsbestämmelser kräver att du har ytterligare ett godkänt lås.

Tanklock:

Tanklocket öppnas med tändningsnyckeln som sticks in och vrider medurs 1/8 varv. Locket kan sedan öppnas. Låset knäpper automatiskt till då locket trycks i läge igen.

Hjälmhållare:

Stick in nyckeln i hjälmhållaren och vrid nyckeln 1/8 varv medurs. Låsning sker i omvänd ordning.

Vänster sidokåpa:

Stick in nyckeln i kåplåset och vrid nyckeln 1/4 varv medurs. Sedan kan du lyfta av kåpan. Vid påsättning av kåpan måste man vara noga med att de gummiklädda hakarna kommer på rätt plats i kåpans skårer. När detta är gjort är det bara att trycka dit kåpan.

Bakre stötdämpare:

Fjädrarna kan justeras till olika hårdhet beroende på last, väglag etc. Justering utåt ger en hårdare fjädring och justering innåt en mjukare fjädring.

Obs !!! Var noga med att justera båda dämparnas fjädrar till samma läge.

Kontroll före körning:

Av säkerhetsskäl bör följande kontrolleras före varje körning:

- **Motorolja** : kontrollera oljenivån och fyll på vid för låg nivå.
- **Bensintank** : kontrollera nivån och fyll på vid för låg nivå. Starta helst med full tank.
- **Däck och fälgar** : kontrollera lufttryck, skevhet, axelmutterar, slitage etc.
- **Fram- och bakbroms** : kontrollera att bromsarna fungerar, att rätt frispel är inställt samt att det finns rätt mängd bromsvätska.
- **Koppling** : kontrollera frispel och att vajern inte är defekt.
- **Belysning** : kontrollera att alla lampor är hela. Byt omedelbart ut defekta.
- **Signalhorn** : kontrollera att signalhornet fungerar.
- **Gasreglage** : kontrollera att gasreglaget fungerar korrekt och att vajern inte är defekt.
- **Skruv- och bultförband** : kontrollera att inga åtdragningar är lösa.
- **Kedja** : kontrollera slitage, frispel och insmörjning.
- **Batteri** : kontrollera vätskenivån och fyll på destilerat vatten.

Obs !!! Den korta stund det tar att kontrollera dessa detaljer lönar sig, både i pengar och säkerhet.

Motorolja:

Motorn rymmer totalt drygt 2,4 liter olja av typen SAE 20W/40 "SE". Vid byte räcker det med att enbart fylla 2,0 liter. Kontrollera nivån efter byte.

Bränsle:

Tanken rymmer 12,0 liter varav 3,0 liter är reserv. Oktantal 99.

Däck:

Kontrollera regelbundet däcks slitage och eventuella skador på däcken. Montera inte slanglösa däck på dessa motorcyklar. Slanglösa däck får endast användas i kombination med fälgar märkta därför.

Fälgar:

SR-modellens fälgar är gjutna i aluminium och behöver därför inget underhåll. Kontrollera dock att inte sprickor e.d uppstått pga skada. Ett deformerat eller spräckt hjul skall inte repareras utan bytas ut.

Bromsar:

- Kontrollera att rätt frispel finns på båda bromsarna och att de fungerar korrekt. Omedelbart efter starten bör båda bromsarna kontrolleras vid låg fart.
- Kontrollera bromsvätskenivån i båda huvudcylindrarna. Fyll med vätska av kvalitet DOT 5. Försvinner vätskan snabbt kan detta bero på läckage i systemet. Kontrollera därför regelbundet slangar och anslutningar.

- Din motorcykel har skivbromsar och beläggens slitage kan enkelt kontrolleras. Lyft av snäpplocken av plast från båda bromskaliprarna. Om något av beläggen är slitet till den röda ritsmarkeringen byts båda beläggen i den kalipern som ett set.

Koppling:

Kontrollera att rätt frispel finns och att kopplingen fungerar korrekt.

Belysning:

Kontrollera att alla glödlampor är hela och fungerar.

Signalhorn och andra reglage:

Kontrollera att signalhornet och de andra omkopplarna fungerar korrekt.

Instrument:

Kontrollera att hastighetsmätare och varvräknare fungerar korrekt.

Gasreglage:

Kontrollera att frispetet är rätt inställt och att gasreglaget fjädrar tillbaka av sig själv när handtaget släpps.

Luftryck:

	Luftryck fram	Luftryck bak
Last upp till 90 kg.	1,8 kg/cm ²	2,0 kg/cm ²
Last mellan 90 - 191 kg.	2,0 kg/cm ²	2,3 kg/cm ²
Högfartskörning	2,0 kg/cm ²	2,3 kg/cm ²

Att tänka på:

Innan du börjar köra din Yamaha skall du noga ta reda på de olika funktionerna. Läs igenom hela handboken och jämför med detaljerna i verkligheten. Är du osäker bör du fråga din Yamaha-handlare.

Varning !!! Följ startföreskrifterna noga så kommer du inte att skada dig av bakslag från kicken när du startar motorn.

Start av kall motor:

1. Kontrollera att bensinkranen står i läge ON.
2. Vrid tändningsnyckeln till läge ON och kontrollera att kortslutningsvredet står i läge RUN samt lägg växellådan i friläge.
3. Tryck ned chokereglaget på förgasaren helt i botten och låt gasen stå i viloläge.
4. För kicken långsamt nedåt till kompressionsläget, då ett motstånd känns.
5. Tryck in dekompressionsreglaget (ventillyftaren) och fortsätt kickrörelsen **långsamt** tills en gul platta blir synlig i kickindikatorfönstret. Nu står motorn alldeles efter kompressionsläget.

Obs !!! Skulle denna platta vara svår att se, kan man istället föra kicken till ett läge ca klockan elva. Kolven befinner sig då strax efter kompressionsläget.

6. Släpp ventillyftaren och låt kicken återgå till toppläge.
7. Kicka därefter igång motorn med snärt.

Obs !!! Kicken frikopplas i bottenläget. För att inte få bakslag skall man alltså kicka pedalen helt i botten och hålla kvar den där ett par sekunder. Under starten skall ej ventillyftaren användas. Om motorn inte startar upprepas punkterna 4 - 7.

8. Då motorn startat låter man den gå ett par minuter.
9. Då motorn går jämnt på tomgång utan hjälp av choke återföres förgasarens chokereglage till utgångsläget.

Start av varm motor:

1. Använd inte choke vid varmstart. Följ istället anvisningarna i punkt 4 -7 ovan.

Obs !!! Om motorn ändå inte startar upprepas startproceduren med gasen 1/4 - 1/2 öppen.

2. Om motorn ändå inte startar på grund av att den är för varm, använder man varmstartreglaget.
3. Tryck reglaget helt uppåt. Använd inte choke och håll inte hårt i gasreglaget eftersom detta hindrar varmstartreglaget. Undvik också att röra gasen vid start av varm motor eftersom detta kan hindra varmstartregelagets funktion.
4. Upprepa momenten 4 - 7 för kallstart.
5. När motorn startat slås gasen av helt så att varmstartreglaget återförs till sitt utgångsläge. Tomgångsvarv bör vara 1100r/min.

Obs !!! Var noga med att återföra varmstartsreglaget till utgångsläget annars reduceras motorns förmåga att motorbromsa kraftigt.

6. Om motorn trots dessa försök ändå inte startar vidtas följande åtgärder.
 - a. Slå av tändningen.
 - b. Öppna gasen fullt.
 - c. Tryck in ventillyftaren och kicka flera gånger.
 - d. Slå på tändningen och upprepa startförsöket från punkt ett.

Varmkörning:

För mesta livslängd hos motorn bör man inte köra iväg eller varva motorn innan den blivit ordentligt varm. En indikation på att motorn nått arbetstemperatur är att motorn svarar "rent" på gasen då choken kopplats ur.

Inkörningsföreskrifter:

En försiktig inkörning är viktig för motorns livslängd. Den viktigaste perioden är de första hundra milen. Under denna tid slits alla delar in till rätt tolerans. Under inkörningstiden bör man inte köra på fullgas eller på annat sätt köra så att motorn ansträngs.

0 - 250km.	undvik att köra på mer än halvgas.
250 - 500km.	undvik körning på mer än 3/4 gas.
500 - 1000km.	öka under denna period hastigheten gradvis tills fullt motorvarv erhålles. Efter 500km skall olja och oljefilter bytas och trådfilter rengöras.

Varning !!!

Om motorproblem skulle uppstå under inkörningstiden så ta kontakt med din Yamaha-handlare omedelbart.

Periodiskt inderhåll och mindre reparationer:

Regelbunden kontroll, justering och inoljning håller din motorcykel i trafiksäker kondition. Med tillsyn minskar också risken för att bli stående ute på landsvägen.

Obs !!!

Verktygen som följer med motorcykeln räcker för mindre justeringsarbeten och reparationer ute på vägen. Saknar du rätt verktyg och erforderlig kunskap bör du inte själv göra de ingrepp som krävs. Verktygssatsen är placerad i ett utrymme bakom vänster sidokåpa.

Underhållsschema

UNDERHÅLLSSCHEMA :						
Detalj :	Åtgärd :	Sträcka:			Därefter varje:	
		500 km	1500 km	3000 km	3000 km	6000 km
Cylinder	Kontr. kompressionen			X		X
Ventiler	Kontr. / justering	X		X	X	
Kamkedja	Kontr. / justering	Kontr.		4500 km		4500 km
Tändstift	Reng. / byte	X		X	X	
Luftfilter	Reng. / byte		X	X		1500 km
Förgasare	Kontr. / justering		X	X	X	
Bromsar	Kontr. / justering	X	X	X		1500 km
Hjul/Däck	Tryck / slitage / balans	X	X	X		1500 km
Bensinkran	Rengöring	X		X	X	
Batteri	Kontr. vätskenivå	X	X	X		1500 km
Tändning	Justering			Kontr.		Kontr.
Belysning etc.	Kontr. / byte	X	X	X		1500 km
Bultar, skruvar mm.	Kontr. / åtdragning	X	X	X		1500 km
Kedja	Spänning / inställning					500 km
Koppling	Kontr. / justering	X	X	X		1500 km

Smörjschema

SMÖRJSHEMA:							
Detalj :	Åtgärd :	Typ :	Sträcka:			Därefter varje:	
			500 km	1500 km	3000 km	3000 km	6000 km
Motorolja	Tappa ur och byt olja	SAE 20W/40 "SE"	X		X	X	
Oljefilter	Byt filter, rengör trådfilter		X		X		X
Vajrar	Smörj in noggrant	SAE 10W/30		X	X	X	
Gasreglage	Smörj lätt	Litiumb. fett			X	X	
Framgafflar	Tappa ur och byt olja	SAE 10W/30 "SE"					X
Styrlager	Kontr. / lagom med fett	Litiumb. fett					12000 km
Hastighetsmätardriv.	Kontr. / lagom med fett	Litiumb. fett					12000 km
Svingarmslagring	Smörj lätt	Litiumb. fett					12000 km
Hjullager	Lagom med fett	Litiumb. fett					
Kedja	Reng. / Smörj in helt	SAE 10W/30					500 km
Bromspedalaxel	Smörj lätt	SAE 10W/30			X	X	
Bakre stötdämpare	Smörj lätt	Litiumb. fett			X	X	
Växelaxel	Smörj lätt	Litiumb. fett			X	X	

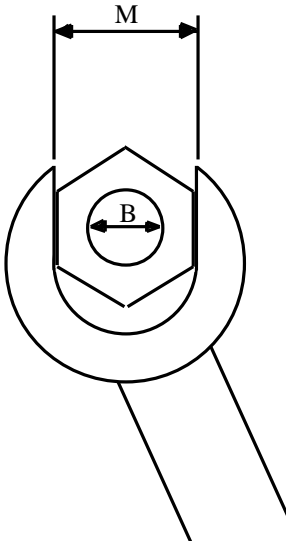
Spänning av bultar och skruvar:

Använd en momentnyckel till tabellens detaljer för att få rätt moment i spänningen. Det är rekommenderbart att kontrollera med jämna mellanrum och speciellt före en lång körning. Kontrollera också alltid momentet då de av någon anledning har lossats.

Detalj	Kraftmoment
Tändstift	20 Nm
Kamkedja	18 Nm
Oljetappningsskruv	30 Nm
Kickstart	20 Nm
Växelpedal	8 Nm
Motorfäste 10mm	48 Nm
Motorfäste 8mm	25 Nm
Framgaffelbult 8mm	15 Nm
Stötdämpare övre fäste	30 Nm
Stötdämpare nedre fäste	30 Nm
Framhjulsaxel	107 Nm
Framaxelshållare	9 Nm
Bakhjulsaxel	150 Nm

Rekomenderbart kraftmoment för olika dimensioner:

Mutter (M)	Bult (B)	Rekomenderbart kraftmoment
10 mm	6 mm	6 Nm
12 mm	8 mm	15 Nm
14 mm	10 mm	30 Nm
17 mm	12 mm	55 Nm
19 mm	14 mm	85 Nm
22 mm	16 mm	130 Nm


Motorolja:

Systemet som förser motorn, växellådan och kopplingen med olja använder en matningspump. Efter smörjningen återföres oljan till oljetanken med hjälp av en rengöringspump. Därför kan oljenivån avläsas direkt i oljetanken som är inbyggd i ramen under bensintanken. Påfyllningslocket (med inbyggd nivåmätare på undersidan) sitter mellan bensintanken och styrhuvudet.

- Placera motorcykeln på hjulen på plant underlag och håll den upprätt.
- Skruva av locket och torka av stickan. Stick åter ned mätstickan **utan att skruva på locket**. Tag av och läs av nivån.
- Om oljenivån är mellan MINIMUM och MAXIMUM är det ok.
- Om nivån är under MINIMUM fylls olja på tills nivån når upp till MINIMUM. Starta sedan motorn och låt den gå på tomgång ett par minuter och kontrollera sedan nivån på nytt. Fyll därefter på så oljenivån ligger strax under MAXIMUM.

Varning !!!

Starta aldrig motorn om det inte finns någon olja i tanken. Öppna aldrig locket till påfyllningen precis efter högfartskörning. Den varma oljan kan då spruta ur.

Oljemängd:

Vid reguljärt byte kräver behållaren ca 2,0 liter.

Oljebyte utan att byta filter:

- Starta motorn och låt den gå ett par minuter tills oljan blivit varm.
- Placera ett uppsamlingskärl under motorn.
- Lossa påfyllningslocket och de två avtappningspluggarna. Lossa också på luftningsskruven som sitter på oljefilterkåpan.

Obs !!! Oljefilterkåpan har tre skruvar. Den undre skall skruvas ur tills alla gängor har släppts.

- Kontrollera alla tätningar. Skadade tätningsringar skall bytas ut.
- Drag fast avtappningspluggarna och luftningsskruven.
- Fyll på med 2,0 liter motorolja och drag fast locket.
- Starta motorn och låt den gå ett par minuter. Kontrollera under tiden att inte olja läcker. Om läckage upptäcks skall motorn omedelbart stängas och orsaken undersökas.
- Stanna motorn och kontrollera nivån. Fyll på om nivån är för låg.

Oljefilterbyte:

Oljefiltret skall endast bytas av den som har verktyg och kunskap därför.

Varning !!!

Efter oljebyte måste man kontrollera att det finns oljetryck.

- Lossa luftningsskruven på oljefilterkåpan.
- Starta motorn och låt den gå tills olja sipprar ut från luftningshålet. Om ingen olja sipprat ut efter en dryg minut måste motorn stängas av omedelbart så att inga skador uppstår. Kontakta din Yamaha-verkstad.
- Efter kontroll skall luftningsskruven dras åt ordentligt igen.

Tändstift:

Genom att kontrollera färgen på tändstiftet får man en uppfattning av motorns kondition. Är förgasare och tändning rätt justerade och motorcykeln körs korrekt skall färgen på tändstiftets porslin runt mittelektroden vara ljus till medium brunbränt.

Om färgen är mörkbrun till svart rekommenderas ett tändstift som tåler en högre värmegrad (detta är mycket vanligt under inkörningsperioden).

Om färgen däremot är mycket lite brunbränd eller vit, eller om elektroderna visar tecken på att ha "smält" rekommenderas ett tändstift som tåler en lägre värmegrad.

Om elektroderna har sotiga eller mörkbruna beläggningar försämras förbränningen. Rengör med stålborste.

Obs !!! Lägg på minnet att porslinet runt mittelektroden alltid skall ha en ljus till medium brunbränd färg. Om inte detta är fallet skall man kontrollera förgasare och tändinställningar. Tändstiftet måste också tas ur och kontrolleras om elektroderna är slitna eller om elektrodgapet är korrekt (0,7 - 0,8 mm). Är inte avståndet korrekt så justera det genom att lätt bända eller knacka på sidoelektroden.

Motorvärme och avlagringar i förbränningskammaren sliter långsamt ut vilket tändstift som helst. Om elektroderna till sist blir för utslitna eller du av någon annan anledning tror att tändstiftet inte fungerar korrekt, så byt ut det.

Obs !!! Gör rent runt tändstiftet innan det skruvas ur och var försiktig så att smuts inte kommer ner i förbränningsrummet då stiftet är urskruvat.

Rekommenderat tändstift:	
Märke :	Åtdragningsmoment :
NGK BP7ES	20 Nm
Champion N-7Y	

Luftfilter:

Demontering:

- Lossa höger sidokåpa.
- Lossa de fyra skruvarna till filterkåpan.
- Tag ur filtret.

Rengöring:

Knacka försiktigt på filtret så att det mesta av dammet och smutset faller ur. Blås sedan ut resten med tryckluft från insidan. Om filtret är skadat bytes det ut.

Montering:

Montering sker omvänt mot demontering. Kontrollera att filtret tätar ordentligt mot sätet.

Obs !!!:

Filtret skall rengöras varje månad eller var 1500:e km. Om maskinen används regelbundet i smuts eller dammig klimat skall luftfiltret rengöras oftare.

Varning !!!

Kör aldrig utan luftfilter. Smuts och damm skadar kolv och cylinder.

Förgasarjustering:

Förgasaren är en viktig del av motorcykeln och kräver sofistikerade justeringar. De flesta justeringar bör göras av en Yamaha-verkstad med rätt utrustning och kunskap för arbetet. Följande kan dock utföras av ägaren.

Tomgångsjustering:

- Starta motorn och låt den bli varm. Gasa till ca 5000 r/min, om motorn svarar på gasen är den tillräckligt varm.
- Justera tomgången med hjälp av tomgångsskruven. Skruvas den in ökar tomgångsvarvet och skruvas den ut minskar tomgångsvarvet. Tomgångsvarvet bör vara 1100 r/min. Om det är svårt att få tomgången att hålla sig på jämn nivå bör man kontakta verkstad.

Varning !!!

Förgasarjusteringarna ställdes in på Yamaha-fabriken efter många tester. Om dessa inställningar ändras utan att man har de tekniska kunskaperna som krävs kan följderna bli

skador på motorn eller dåliga motorprestanda.

Gasvajerjustering:

Gasreglaget bör ha ett frispel av 2 - 5 mm, mätt vid hamndtagets fläns. Justering görs vid förgasaren eller vid handtaget.

- Lossa låsmuttern på förgasarsidan av gasvajern och vrid justermuttern utåt eller innåt tills rätt frispel erhålls. Var noga med att dra fast låsmuttern efter justering.
- Krävs ytterligare justering görs denna vid gashandtaget.

Obs !!! Innan justering av gasvajern görs bör man ha ställt in tomgångsvarvet korrekt.

Kamkedjejustering:

Kamkedjan tänjs ut med tiden vilket medför att ventilerna rör sig på ett felaktigt sätt gentemot kolven och missljud kan uppstå i motorn. För att undvika detta måste kamkedjespännaren justeras regelbundet. Denna justering bör dock lämnas till en Yamaha-verkstad.

Ventiljustering:

Ventilspelet ökar med tiden och bör kontrolleras och justeras när så behövs. Den som saknar kunskaper om förfaringssättet bör kontakta en Yamaha-verkstad.

Kopplingsjustering:

Kopplingsstången kan justeras för att ge tillräckligt slag. Denna bör justeras av en Yamaha-verkstad. Under normala omständigheter håller sig denna justering konstant.

Vajerns frispel justeras på samma sätt som gasvajern. Justeringar finns vid frikopplingsgreppet på styret och mittpå vajern.

- Lossa på låsmuttern. Vrid justermuttern utåt eller innåt tills rätt frispel uppstår (2 - 3 mm) innan ett motstånd känns i vajern.
- Spänn fast låsmuttern igen.

Batteri:

Kontrollera regelbundet vätskenivån i batteriet. Nivåmarkeringarna finns på batteriets sida. Kontrollera också att anslutningarna är åtdragna och att polerna är rena. Fyll endast med destillerat vatten.

Obs !!!

Batteriet innehåller syra och man måste därför vara mycket försiktig då batteriet tas ur för laddning. Undvik att komma i kontakt med hud, ögon, textilier etc, då syran är frätande.

Bakbromsjustering:

Pedalhöjd:

- Lossa på låsmuttern till pedalhöjdsjusteringen.
- Vrid justermuttern tills bromspedalen befinner sig ca 15 mm under fotstegets nivå.
- Drag fast låsmuttern.

Varning !!!

När bromspedalens höjd har justerats måste frispelet också ställas in.

Frispel:

- Lossa låsmuttern på bromsstången.
- Skruva ut eller in justermuttern tills ett frispel på 20 - 25 mm erhålls vid bromspedalen.

Obs !!!

Efter justering av frambromsen eller bakbromsen skall man se efter så att bromsljuset fungerar korrekt.

Bromsvätska:

Kontroll av bromsvätska:

Om bromsvätskenivån är för låg kan luft komma in i systemet vilket gör bromsarna ineffektiva. Innan körning kontrollera vätskenivån och fyll på om det behövs.

- Använd endast den rekommenderade bromsvätskan, annars kan gummitätningarna förstöras vilket medför läckage och ineffektiv verkan.
- Fyll endast på med samma kvalitet och typ som redan finns i systemet. Blandningar kan medföra kemiska reaktioner som försämrar bromsverkan.
- Var noga med att vatten inte tränger in i huvudcyllindern vid påfyllning. Detta sänker kokpunkten på bromsvätskan och kan medföra ångbildning.
- Bromsvätska fräter på plast och lackering varför spill måste torkas upp omedelbart.
- Om bromsvätskenivån sjunker drastiskt skall en Yamaha-verkstad meddelas omedelbart.

Byte av bromsvätska:

- Komplet byte av bromsvätska skall endast utföras av en Yamaha-verkstad.
- Detta bör göras då bromscyliner eller huvudcyliner plockats isär, eller bromsvätskan blivit rejält förorenad.

Låt din Yamaha-verkstad byta följande delar då de blivit skadade eller läckage uppstått:

- Byt alla bromspackningar vart annat år.
- Byt alla bromsslanger vart fjärde år.

Frambromsjustering:

Frambromsgreppet skall ha ett frispel av 5 - 8 mm vid greppets ytterända.

- Lossa på låsmuttern.
- Vrid justermuttern tills rätt frispel har erhållits.
- Drag åt låsmuttern efter justering.

Kontroll av bromsklossar:

Öppna snäpplocket av plast på kalipern och kontrollera att bromsklossarna inte slitits till den röda ritsmarkeringen. Båda bromsklossarna i en kaliper byts ut i ett set.

Rengöring av bensinkran:

- Vrid kranen till ON eller RES och lossa bensinslangen.
- Lossa locket till kranen försiktigt så att packningen inte skadas. Tvätta med lösningsmedel och montera tillbaka.

Justering av bromsljuskontakt:

Kontakten till bromsljuset rör sig med bromspedalens rörelser. Om bromsljuset inte tänds i rätt ögonblick måste den justeras. Lyft kontakten med handen och skruva justermuttern till nytt läge. Kontrollera på nytt. Ljuset skall tändas precis innan bromsen börjar verka.

Kedja:

Kedjejustering:

Kontrollera kedjespänningen när motorcykeln står på centralstödet. Kedjan skall ha ett frispel av ca 20 mm vid en punkt ungefär mitt emellan de båda dreven. En alltför sträckt kedja slits fortare och belastar transmissionsdrev och lager. Byt ofta ut saxsprinten.

- Lossa saxsprinten till bakaxelmuttern.
- Lossa bakaxelmuttern.
- Lossa låsmuttrarna för justering på båda sidor om bakhjulet. För att sträcka kedjan skruvas justermuttern medurs och för att slaka kedjan skruvar man moturs varefter man skjuter hjulet framåt i svingen. Kontrollera märkningar på justering och sving så att de överensstämmer på båda sidor.
- Efter justering dras axelmutterar åt och därefter låsmutterar till justeringen.
- Bocka saxsprinten kring axelmuttern på ett korrekt sätt.
- Som sista punkt måste du också justera frispelet i bromspedalen.

Obs !!!

Före justering roteras bakhjulet runt för hand. En kedja kan vara olika sträckt på olika ställen. Justera i det läge där kedjan är som mest sträckt.

Smörjning av kedjan:

Kedjan består av flera rörliga delar och det är därför nödvändigt att smörja den regelbundet. En

noggrant skött kedja håller längre och sliter mindre på drev.

- Torka först rent kedjan eller tvätta med lösningsmedel när den sitter på plats. Smörj sedan med något av de smörjmedel som finns på marknaden. Rikta spraystrålen mot kedjans insida framför bakkrevet samtidigt som hjulet roteras runt för hand. Torka av överskottsolja.
- För en fullständig rengöring monteras kedjan av och tvättas med lösningsmedel i ett kärl. Torka genast av kedjan och smörj sedan in den.

Smörjning av vajrar:

Varning !!!

Skadade vajerhöljen låter smuts och vatten tränga in och hindrar vajern i dess rörelser. Ett skadat hölje betyder att hela vajern bör bytas.

- Smörj vajern och höljöppningarna med motorolja av typ SAE 10W/30. En vajer som trots smörjning inte fungerar tillfredställande bör ovillkorligen bytas.

Smörjning av gasrelaget:

När man smörjer gasvajrarna skall man lossa de två skruvar som håller gashandtaget på plats. Detta gör att vajerändarna kan hållas upp så att oljan kan rinna ned i hölkena. Smörj samtidigt gasrullen med ett universalfett.

Övriga smörjpunkter:

- Smörj leden vid frambromsgrepp och frikopplingsgrepp med motorolja SAE 10W/30.
- Axeln för bromspedalen har en smörjnippel. Använd litiumbaserat fett.
- Använd också litiumbaserat fett för smörjnippeln till svingarmsaxeln.
- Smörj in bakre stötdämparfästena med litiumbaserat fett.

Styrlager:

Regelbunden kontroll av styrlagren är viktigt eftersom slitna eller lösa styrlager gör vägegenskaperna dåliga. Palla under motorn så att framhjulet lyfts från marken. Fatta om gaffelbenens nedre ändar och rör dem parallellt fram och tillbaka. Om lagren är glappa känns detta tydligt och då måste de repareras. Kontrollen går lättare om framhjulet plockas av. Lagren bör under alla omständigheter smörjas var 12000:e km.

Inställning av strålkastare:

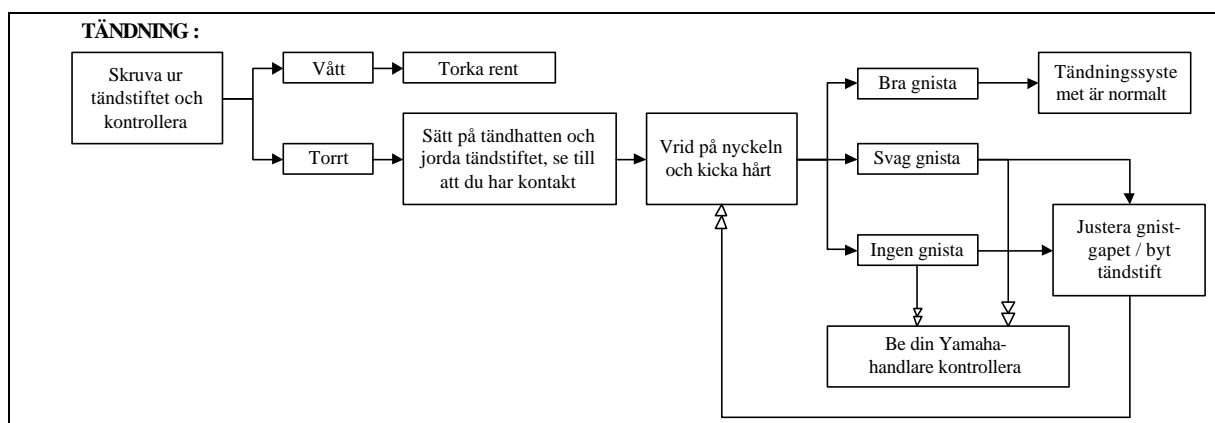
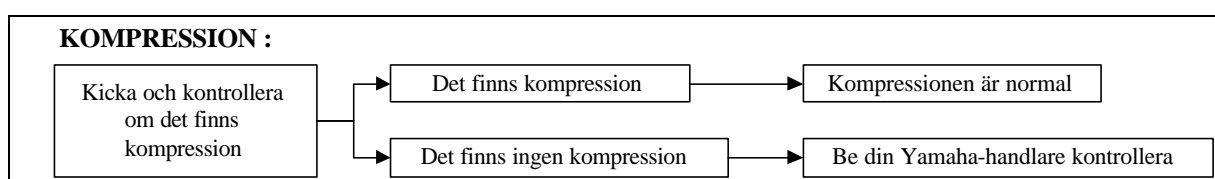
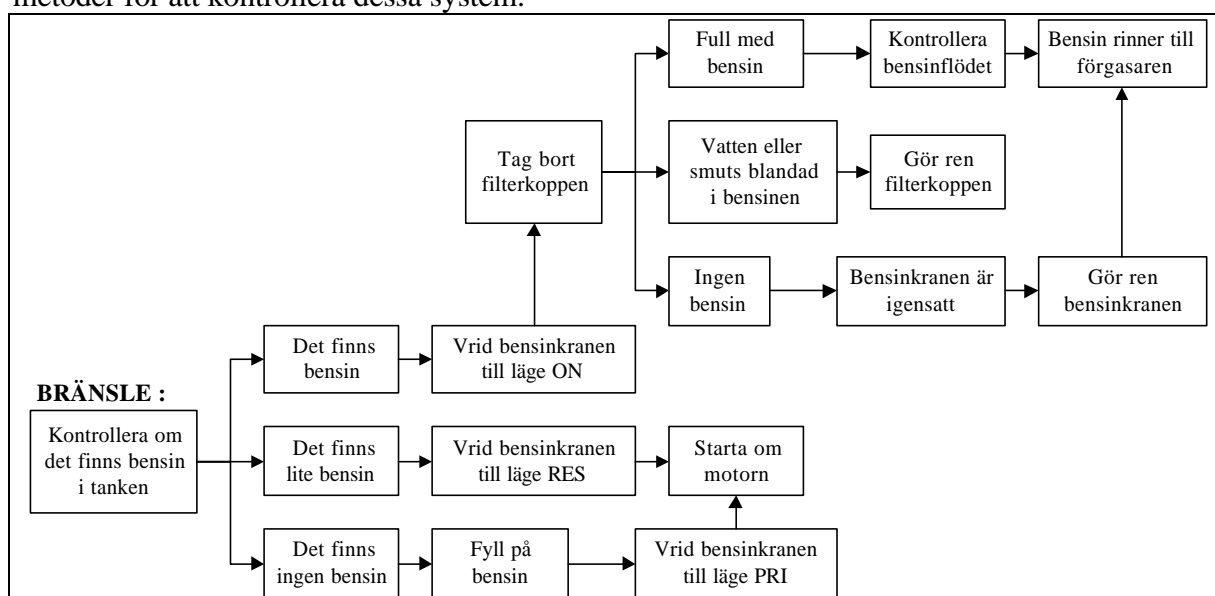
- Lossa skruvarna som håller lyktsargen till strålkastarhuset. Stick in en skruvmejsel mellan sarg och hus och pressa ut insatsen.
 - Lossa de två muttrarna på insidan av huset (blinkersfästen). Sätt tillbaka insatsen.
 - Vrid huset tills ljusbilden befinner sig i rätt nivå. Håll fast huset och tag bort insatsen och drag fast muttrarna. Montera insatsen.
-
-

Felsökning:

Alla Yamaha motorcyklar genomgår omfattande prov innan de levereras från fabriken. Trots detta kan fel uppstå. Genom att följa felsökningsschemorna här nedan kan du fastställa vad som orsakat felet. Om reparation är nödvändig - vänd dig till din Yamaha-handlare. Teknikerna hos din Yamaha-handlare är utbildade för att ta hand om din motorcykel.

Om du behöver byta ut någon del, se till att du endast använder Yamaha originalreservdelar. Imiterade sk piratdelar är lika till utseendet, men alltid av sämre kvalitet både vad gäller material och tillverkning. Kortare livslängd och dyrare reparationer blir följden. **Obs !!!** Garantin gäller ej om du använder piratdelar.

Ett fel i bränsle-, kompressions- eller tändningssystemet kan orsaka startproblem eller förlust av styrka i motorn under körning. Felsökningsschemorna här under beskriver snabba och lätta metoder för att kontrollera dessa system.



Rengöring och förvaring:

Noggrann skötsel av din motorcykel gör att den ser ren och snygg ut. Det hjälper också till att förlänga dess livslängd och bibehålla prestandan.

Innan du rengör motorcykeln:

- Sätt en plastpåse över bakkdelen på avgasröret så att inte vatten kommer in.
 - Tag bort luftfiltret eller sätt plast runt om för att hindra vatten att komma in.
 - Se till att tändstift och locken till bensin- och oljetank är ordentligt åtdragna.
 - Om motorn är onormalt oljig så sätt på lite avfettningsmedel med en pensel. Se till att avfettningsmedel ej kommer på kedja, drev eller hjulaxlar.
 - Spola bort smuts och avfettningsmedel med vattenslang. Använd aldrig högre vattentryck än vad som behövs och använd aldrig högtryckstvätt.
 - När den grövsta smutsen är bortspolad så tvättar man med varmt vatten och tvättmedel. En gammal tandborste eller en flaskborste är bra att ha till svåråtkomliga platser.
 - Spola omedelbart bort tvättmedlet med vatten och torka efter med ett sämskskinn, en ren handduk eller en mjuk och absorberande trasa.
 - Torka bort fukten från kedjan med en trasa och smörj därefter in kedjan med olja..
 - Kromade delar som styre, fälgar, ekrar mm kan putsas med något kromputsmedel.
 - Tvätta sadelöverdraget med "vinylpolish" för att hålla sadeln mjuk och glansig.
 - Du kan vaxa motorcykeln med vanligt bilvax.
 - När du är färdig är det viktigt att du startar motorn och låter den gå på tomgång under åtskilliga minuter.
-

Långtidsförvaring:

Om du inte kommer att använda din motorcykel på en tid (60 dagar eller mer) bör du vidtaga en del åtgärder för att den skall vara i gott skick när du skall använda den igen. Efter en noggrann rengöring gör på följande sätt:

- Töm bensintank, bensinledningar och flottörhus på bensin.
- Tag bort den tomma bensintanken, häll i någon dl olja SAE 10W/30, skaka tanken så insidan blir täckt med olja. Töm ut överflödig olja. Montera tillbaka tanken.
- Skruva ur tändstiftet, häll en tesked olja SAE 10W/30 i tändstiftshålet, skruva tillbaka tändstiftet. Kicka runt motorn flera gånger (tändningen avstängd) för att täcka cylinderväggarna med olja.
- Tag bort kedjan. Tvätta med lösningsmedel och smörj den. Sätt tillbaka den eller förvara den i en plastpåse eller liknande.
- Smörj alla vajrar.
- Låt motorcykeln stå på centralstödet, så att inte fjädringen är belastad eller uppställd på ramen så att hjulen hänger fritt.
- Justera lufttrycket i däcken till ca 1,0 kg/cm².
- Sätt en plastpåse över bakre delen på avgasröret för att förhindra fukt att komma in i motorn genom avgasröret.
- Om långtidsförvaring sker i fuktig eller saltluftsområden, täck alla metallytor med en lätt film av olja. Se till att olja ej kommer på gummidetaljer eller sadelöverdrag.
- Tag bort batteriet och ladda det. Förvara det på en torr plats och ladda det en gång i månaden. Förvara inte batteriet på ett för varmt (över 30°) eller för kallt (under 0°) ställe.

Obs !!!

Låt utföra eventuella reparationer innan du ställer undan din motorcykel.

Tekniska data:

TEKNISKA SPECIFIKATIONER :		
Detalj:	SR 400	SR 500
Längd	2105 mm	
Bredd	930 mm	835 mm
Höjd	1140 mm	1150 mm
Hjulbas	1410 mm	
Markfrigång	165 mm	
Vändradie	2400 mm	
Vikt	160 kg	163 kg
Motortyp	4-taktsmotor med enkel överliggande ram	
Motormodell	4G4	
Ventiler	2 st	
Cylinder	1 st	
Cylindervolym	399 cm ³	499 cm ³
Cylinderdiameter	87.0 mm	
Slaglängd	67.2 mm	84.0 mm
Kompression	8.5 : 1	9.0 : 1
Effekt	30 hk / 7000v.	33 hk / 6500 v.
Max vridmoment	3.2 kpm / 6500 v.	3.7 kpm / 6000 v.
Startsystem	Kick	
Tändsystem	C.D.I.	
Bensinvolum	12,0 liter	
Oljevolum	2,4 liter	
Smörjsystem	Torrsystem	
Tändstift	NGK BP7ES	
Förgasare	MIKUNI VM32	MIKUNI VM34SS
Luftfilter	Torrfilter, skumgummi	
Primärtransmission	Drev	
Primär utväxling	77/30 (2.567)	
Sekundärtransmission	Kedja	
Sekundär utväxling	47/16 (2.938)	44/16 (2.750)
Koppling	Flerskivig våtlamell	
Växellåda	5-växlad med drev i konstant ingrepp	
Växlingsmekanism	Fotpedal	
Utväxling 1:an	33/14 (2.357)	
Utväxling 2:an	28/18 (1.556)	
Utväxling 3:an	25/21 (1.190)	
Utväxling 4:an	22/24 (0.917)	
Utväxling 5:an	21/27 (0.778)	
Castervinkel	27° 30'	
Försprång	117 mm	
Däckdimension fram	3.50S19 - 4PR	
Däckdimension bak	4.00S18 - 4PR	
Broms fram	Enkel skiva	
Broms bak	Trumma	
Fjädring fram	Teleskopgaffel	
Fjädring bak	Svingarm	
Stötdämpare fram	Oljedämpad spiralfjäder	
Stötdämpare bak	Oljedämpad spiralfjäder	
Ram	Tvådelad vagg	
Batterityp	12N7-3B	
Batterikapacitet	12V, 7Ah	
Generatortyp	032000 - 077	
Strålkastare fram	12V, 60W/55W	12V, 50W/40W
Bakljus	12V, 5W	12V, 8W
Bromsljus	12V, 21W	12V, 27W
Blinkers	12V, 27W * 4	
Indikeringslampor	12V, 3.4W * 3	
Instrumentbelysning	12V, 3.4W * 2	
Positionsljus	12V, 4W	12V, 3.4W